

Ferie på landet - Helårs turisme !

www.mosegaarden-nordfyn.dk

Natursti ved

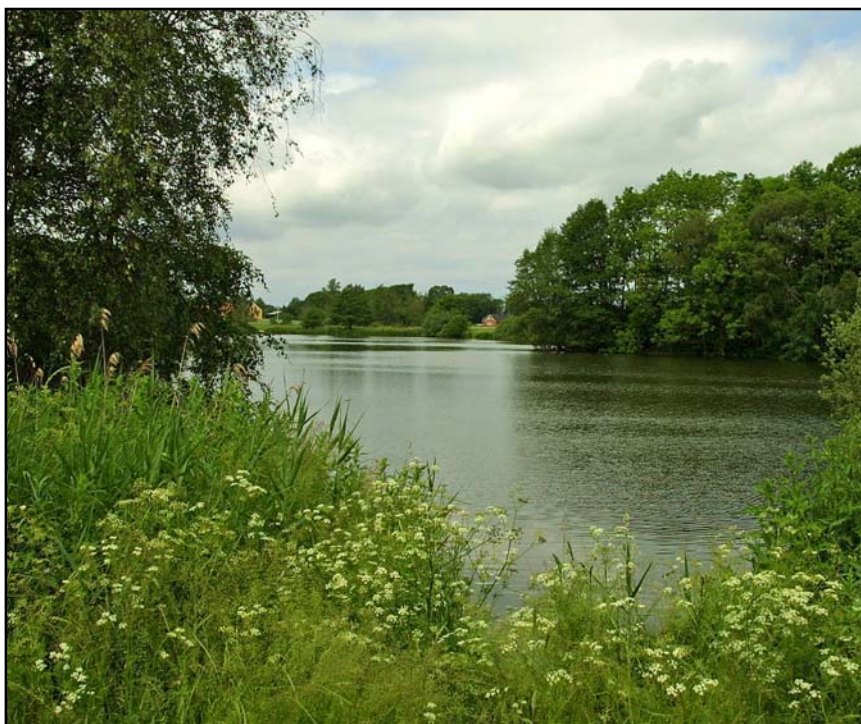
Knud Erik Mosegaard Rasmussen

MOSEGAARD

Mosegaardsvej 2

5471 Søndersø

Telefon 64 84 10 12



Naturstien ved Mosegaard ligger
ca. 20 km. nordvest for Odense.
Den afmærkede rute er ca. 4 km lang.
Følg skiltene og hold hunden i snor.

God tur!



1. Mosegaard

Gården var oprindelig en 4-længet gård, der i 1700-tallet blev udstykket fra herregården Elvedgård. Gården ejes i dag af Knud Erik Mosegaard Rasmussen, og den har været i slægtens eje siden udstykningen. De nuværende bygninger, der er fra 1855, er i øjeblikket under restaurering. Til gården hører 60 tdr. land, heraf er ca. 16 tdr. land mose, eng og skov. De dyrkede marker drives under forpagtning.

På gården er der mulighed for at se en strudsefarm, gæs og heste. Sporet starter ved P-pladsen, tæt ved Mosegaard, hvor man går mod vest langs levende hegn.



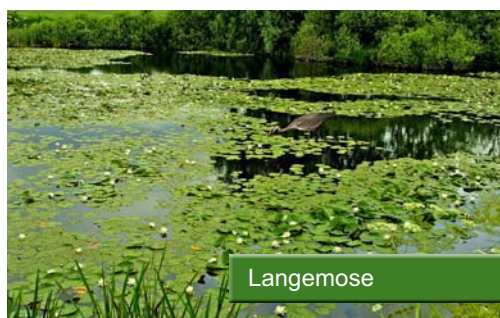
2. Udsigten

Fra det højeste punkt i marken, ca. 35 m over havet, er der en god udsigt over området. I klart vejr kan man bl.a. se Fynsværkets skorsten mod øst, fjernsynsmasten ved Vissenbjerg mod syd, og Lillebæltsbroen mod vest. Geologisk set er området meget spændende. De mange små mosehuller er dannet ved, at isen fra sidste istid har efterladt store jorddækkede isklumper, der langsomt er smeltet bort. Terrænet mod sydvest, med Vjerne Mose og området vest herfor, er af geologer beskrevet som »noget af det mest ujævne, toppede, krøllede bakke op og bakke ned«, som man kan træffe i Danmark.

3. Langemose

Mosen har åbent vand med nøkkeroser, og ved bredden en bevoksning af siv og dunhammer, der virker som et rodzoneanlæg, som sikrer, at vandet er rent og fri for kvælstof-forurening.

I mosen lever gedder, ål, suder og aborrer, dam-muslinger og mosesnegle. Fiskehejren er dagligt på besøg, og et svanepar holder til i mosen. Den vestligste del af mosen henligger som et lille stykke naturskov, hvor træerne får lov at passe sig selv.



4. Eskelund Mose

Mosen er 7 ha (70.000m² med frit vandspejl og omkranset af skov, som hovedsagelig består af asketræer (på fynsk: Esketræer), deraf navnet. Eskelund Mose er en gammel tørvemose, og ved tørvegravning er bl.a. fundet et kronhjortegevir, som nu hænger på Bogense museum. I mosen ses bl.a. nøkkeroser og ægte åkander.

I øvrigt er der i de nærliggende marker fundet talrige flinteredskaber fra yngre stenalder, der vidner om, at stenalderfolk har boet i det naturskønne og vildtrige område. Mosen har et rigt dyre- og fugleliv. Der er to slags lappe-dykkere, strandkader kommer på besøg, og gennem flere år, har et ternepar fisket i mosen. Endvidere kan nævnes blis- og vandhøns, rør- og kærsanger samt bekkasin-ner. I skrænterne bor digesvaler, og i området ses af og til storke og ørne på korte besøg. I den tidlige sommer høres nattergalen i hele moseområdet. I Eskelund mose yngler mindst 6 par grågæs og undertiden bliver området invaderet af flokke af grågæs - op til ca. 500 - som slår sig ned på markerne og æder af afgrøderne.

På et lille friholdt område i Eskelunden er der, efter aftale, mulighed for naturcamping f.eks. for ornitologer og andre naturstuderende

5. Bøges Grave

Sporet fortsætter langs Eskelund mose over en lille bæk til Bøges Grave, et lidt mindre mosehul, hvor navnet antyder, at bøgetræer på et tidspunkt har været fremherskende bevoksning. Langs stien står stynede popler. At »styne« betyder egentlig at beskære eller hugge. Det foregik på den måde, at man på et tidspunkt, når de unge popler var ved at være kraftige træer, savede dem ned til 2-3 meters højde. Derved skød stammen en mængde nye grenskud, som så, efter en 2-3 år, blev hugget af og brugt til ris- eller kvasbrænde, et glimrende fyringsemne i komfurer eller under gruekedelen. Processen kunne gentages efter 2-3 år, når nye skud på poplerne havde vokset sig store.

Foruden tørvegravning har mosehullerne også været genstand for kalkudvinding, idet et udbredt, rent kalklag har leveret kalk til markerne. Således er enkelte af moseområderne matrikuleret i ganske smalle og lange parceller, så hver gård i byen havde et lod, der sikrede dem adgang til både tørv og kalk.



6. Ottetallet eller Støvlen

Fra Bøges Grave passerer bækken igen ad stien til enden af Mosegaardsvej. Før ottetallet passerer en 300 år gammel pesttjørn. Ligeledes passerer en fold med Skotsk Højlandskvæg og heste. Dyrene er meget omgængelige og må gerne klappes. Det er IKKE tilladt at fodre dyrene. Fra dette sted kan turen udvides (ca. 1 km) med et smut til Ottetallet eller Støvlen, navne, der refererer til parcellernes form. Her kan opleves et typisk engområde, med en rigt varieret flora. Ved Støvlen ses gamle krogede og hule piletræer. Området er registreret som SFL-område I (Særlig Følsomt Landbrugsområde). I Støvlen er anlagt en fluefiskesø.



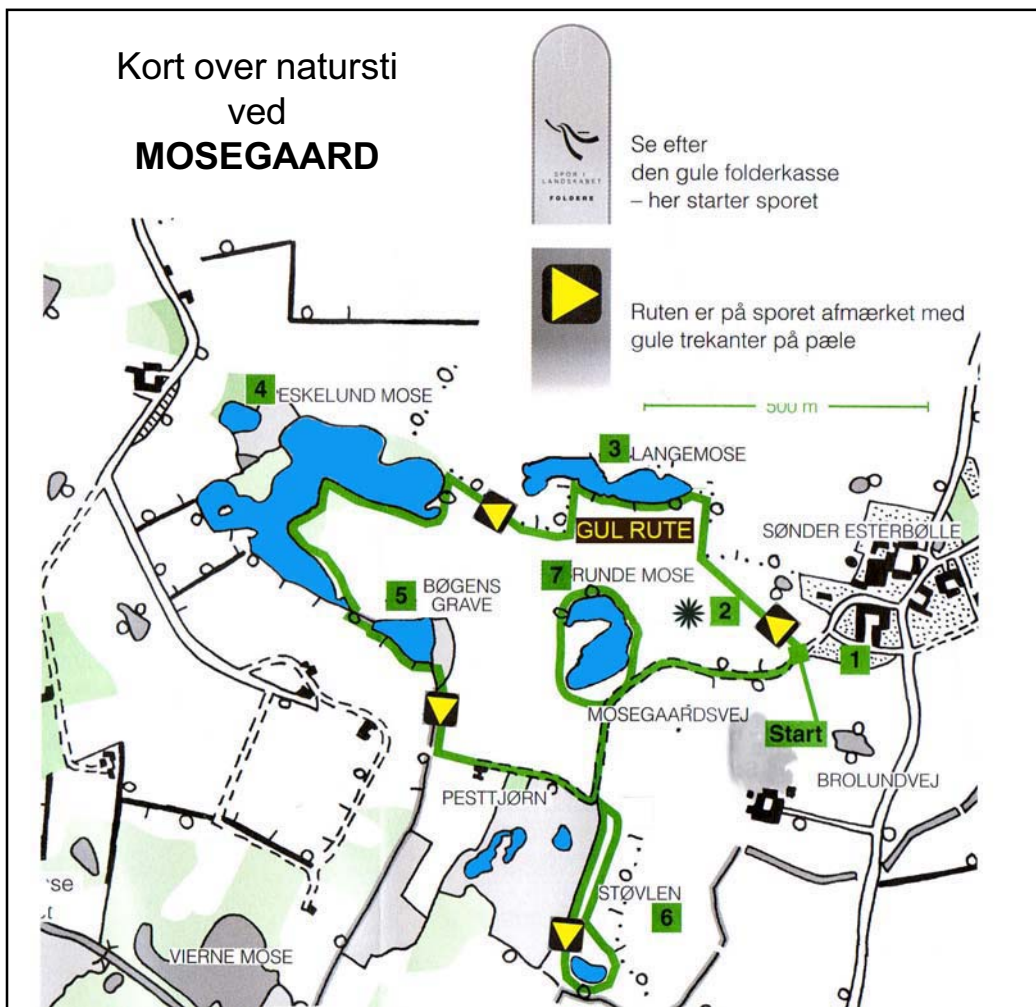
7. Runde Mose

Denne drejer mod øst, ses i marken en kunstig anlagt sø, kaldet Runde Mose. Den er anlagt som lystfiskersø og tilhører Mosegaarden.

Her ses undertiden en skarv, som fisker i søen. Runde Mose er anlagt i et område hvor man tidligere har gravet ler til produktion af teglsten til bygninger i de omkringliggende gårde. Fra Runde Mose går sporet tilbage til startstedet ad Mosegaardsvej, som det sidste stykke har karakter af en allé.

Ved Mosegaarden findes en mindre campingplads med toilet og bad. Der findes også en opholdsstue, som benyttes af De Frie Fugle, Dansk Cyklist Forbund og andre organisationer og institutioner.





Mosegaard har også ferielejligheder, naturcamping, og put and take fiskeri.



Besøg også Mosegaardens kunstudstilling hvor kendte kunstnere udstiller deres værker.

